

座間市立市民文化会館（ハーモニーホール座間）

利 用 案 内

令和7年10月1日作成

（公財）座間市スポーツ・文化振興財団

【目次】

1	施設について	1
(1)	利用時間	1
(2)	休館日	1
(3)	所在地・連絡先	1
(4)	アクセス	1
(5)	駐車場	2
(6)	施設概要	3
①	大ホール	3
②	小ホール	3
③	ギャラリー	3
④	大会議室	4
⑤	中会議室	4
⑥	小会議室	4
⑦	大和室	4
⑧	小和室	4
⑨	リハーサル室	5
⑩	練習室（第1・第2）	5
(7)	収容人数	5
2	申込について	6
(1)	事前の取り決め	6
(2)	利用者登録	6
(3)	受付	6
(4)	申込期間	6
(5)	連続利用可能日数	7
(6)	抽選	7
(7)	支払い	7
(8)	取消	7
(9)	変更	7
3	料金について	8
(1)	施設使用料	8
①	基本使用料	8
②	加算使用料	8
③	舞台のみ利用	9
④	減免	9

(2) 附属設備使用料	9
4 各種手続き／申請／届出など	14
(1) 見学	14
(2) 催し物案内	14
(3) 物品販売等	14
(4) チラシ／ポスター／広告掲載	14
(5) 入場券	14
(6) ピアノ調律	14
(7) 禁止行為解除	15
(8) 著作権	15
5 利用にあたっての注意とお願い	16
(1) 全施設共通	16
① 当日の利用方法	16
② 食事	16
③ 禁煙	16
④ 禁止行為	16
⑤ 非常時の対応	17
⑥ その他注意事項	19
(2) 大・小ホール	20
① ホール打合せ	20
② タイムスケジュール	20
③ 舞台	20
④ 受付	20
⑤ 案内誘導	20
⑥ 掲示物	21
⑦ 関係者用駐車場	23
⑧ その他	24
(3) ギャラリー	28
(4) 会議室	29

1 施設について

(1) 利用時間

- ・ 利用時間は 9:00 から 22:00 です。
- ・ 利用区分は【午前】9:00～12:00【午後】13:00～17:00【夜間】18:00～22:00 で、各区分を連続して申込みした場合は、各区分の間も続けて利用できます。
- ・ 利用時間には、準備（搬入）・片付け・退館（搬出）の時間を含みます。
（※音響反射板、客席、その他附属設備の設置撤去も含む。）
- ・ 利用区分の開始・終了時間を厳守してください。承認された時間内で準備・片づけ、施設からの退出を済ませてください。

(2) 休館日

- ・ 年末年始（12/29～1/3）※設備メンテナンス等で臨時休館日があります。

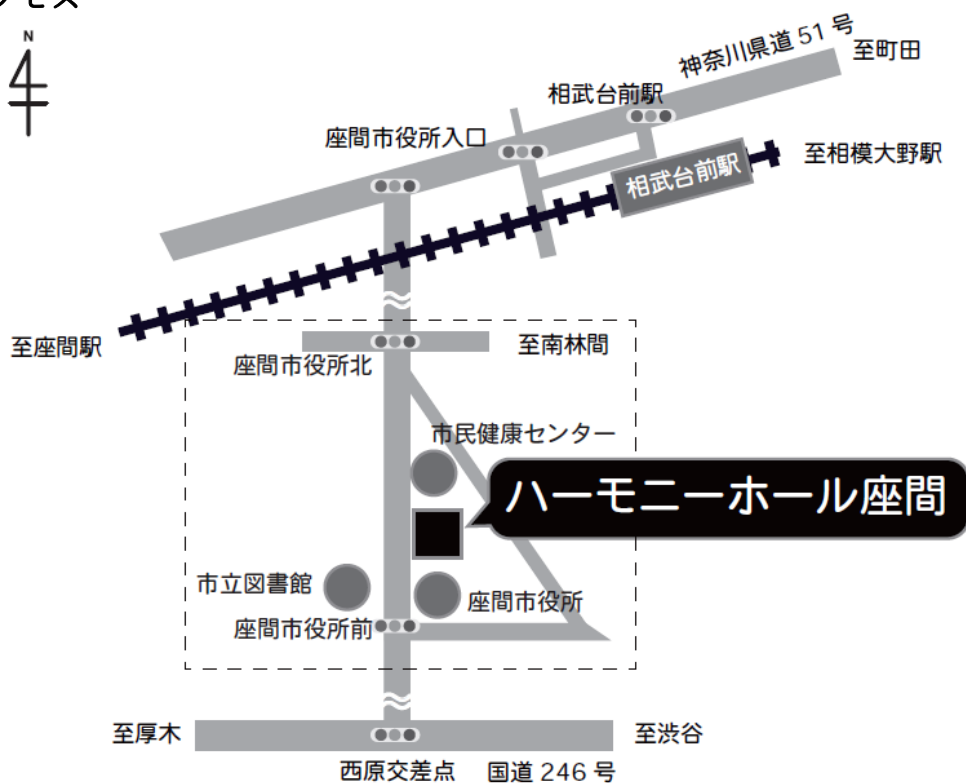
(3) 所在地・連絡先

〒252-0021 神奈川県座間市緑ヶ丘 1-1-2

TEL：046-255-1100 FAX：046-252-8787 MAIL：harmony@ny.airnet.ne.jp

URL：https://harmony.zamashi.jp/index.html

(4) アクセス



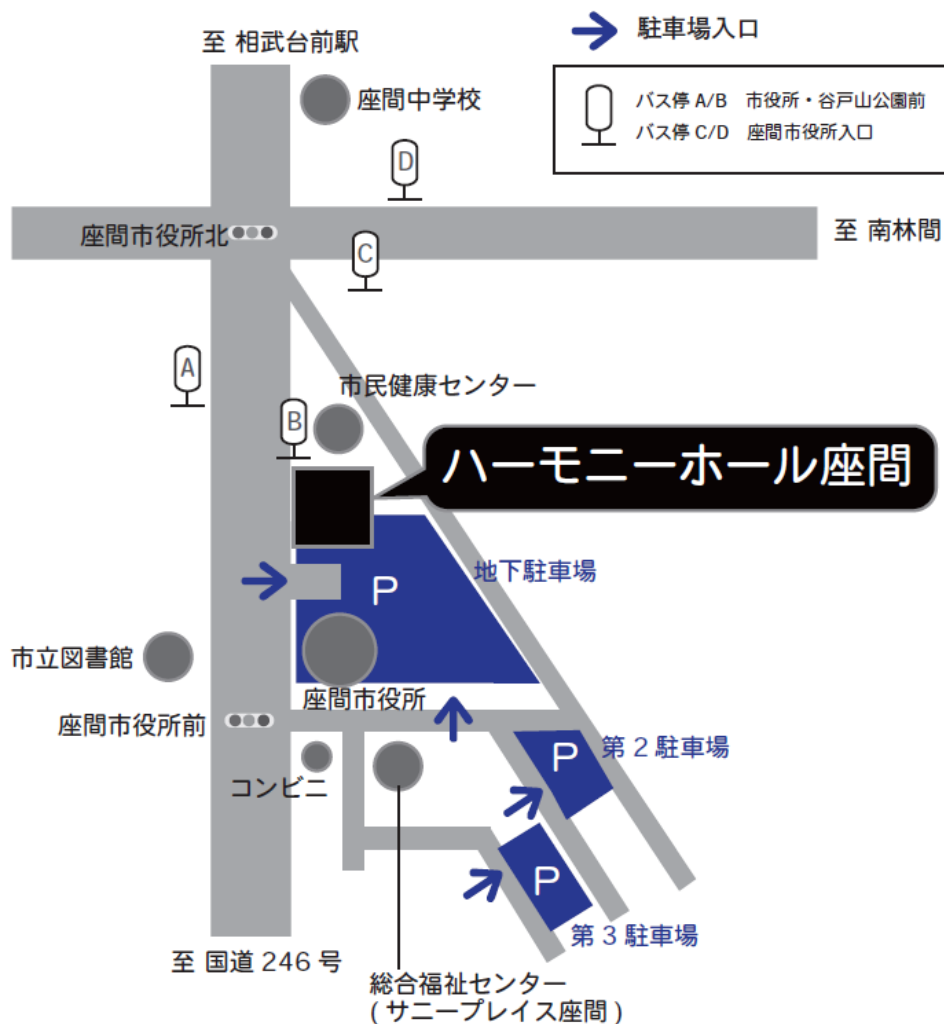
※小田急線「相武台前」駅から徒歩15分・座間市役所となり

※ バスをご利用の場合「神奈川中央交通バス 相武台前駅」(北口側ロータリー) から

行先	停留所番号	系統番号	下車バス停
座間四ツ谷行 立野台経由	1番	台04	市役所・谷戸山公園前
海老名駅東口行 立野台・座間駅経由	1番	海10	市役所・谷戸山公園前
南林間駅行 ひばりが丘経由	1番	台12	座間市役所入口

(5) 駐車場

- ・ 地下駐車場(市役所と共用・計196台)をご利用ください。満車の場合は、第2駐車場(45台)や第3駐車場(30台)をご利用ください。
- ・ 当会館と市役所間のロータリーには、駐車できません。荷物の搬入・搬出がある場合は、誘導人員を配置し速やかに行ってください。



(6) 施設概要

① 大ホール

用途	音楽、舞踊、演劇、講演 等
収容人数	1,307名（オーケストラ迫り使用時 1,171名）
	1階席 943席、2階席 364席
	車椅子席 7席（車椅子専用席 1席、通常席併用席 6席）
舞台	間口18m、高さ8.5m、奥行15m
舞台設備	大迫り、小迫り、オーケストラ迫り、音響反射板、吊物バトン等41本（うち美術13本、照明5本）
音響設備	調整室、調整卓
照明設備	調光室、調光卓
楽屋	6室（洋室4室・和室2室）、楽屋事務室、主催者事務室
その他	親子室、車いす用階段設置段差解消機

② 小ホール

用途	音楽、舞踊、演劇、講演、展示 等
収容人数	A迫り使用時 最大410名、A・B迫り使用時 最大356名、標準パターン 308名（A・B迫り使用）
	パイプ椅子席 148席、ロールバック席 160席
舞台	プロセニウム時 間口11.8m、高さ5m、奥行8.18m
舞台設備	A迫り（17m×5.09m）、B迫り（17m×3.09m）、C迫り（7m×8.3m）
	可動プロセニウム、音響反射板、吊物バトン等25本（うち美術4本、照明4本）
音響設備	調整室、調整卓
照明設備	調光室、調光卓
楽屋	2室（洋室2室）
その他	映写設備（35・16ミリフィルム兼用型映写機 1式）全面フラット時寸法 17m×26m

③ ギャラリー

用途	美術展示 等
収容人数	56名
面積	161.5㎡
寸法	間口17m、奥行9.5m、高さ2.9m
設備	壁備付展示ボード
	移動式展示パネル（大 幅1.071m×高さ3m） 34枚
	移動式展示パネル（小 幅0.75m×高さ3m） 2枚
	移動式壁パネル（廊下通路との間仕切り用）
	ライティングレール、スポットライト、展示用ワイヤー等

④ 大会議室

用途	会議、研修、控室 等
収容人数	64名
面積	104.5㎡
寸法	11m×9.5m、高さ2.9m
設備	ホワイトボード・スクリーン（壁埋込式）、ビデオプロジェクター（天井収納式） 拡声装置、Blu-ray・DVD・ビデオデッキ、書画カメラ

⑤ 中会議室

用途	会議、研修、控室 等
収容人数	45名
面積	76㎡
寸法	8m×9.5m、高さ2.9m
設備	ホワイトボード（壁埋込式）

⑥ 小会議室

用途	会議、研修、控室 等
収容人数	16名
面積	61.7㎡
寸法	6.5m×9.5m、高さ2.9m
設備	ホワイトボード（壁埋込式）

⑦ 大和室

用途	華道、日本舞踊、会議、控室 等
収容人数	32名
面積	44.9㎡（32畳）
寸法	6.7m×6.7m、高さ2.7m

⑧ 小和室

用途	茶道、華道、会議、控室 等
収容人数	16名
面積	15.4㎡（16畳）
寸法	4.4m×3.5m、高さ2.3m
設備	水屋、床の間、電気炉

⑨ リハーサル室

用途	音楽、舞踊、演劇 等の練習
収容人数	全室利用時 50名、半室利用時 25名
面積	111.5㎡
寸法	6.8m×16.4m、高さ2.9m（半室 6.8m×8.2m）
設備	移動式仕切りパネル、レッスンバー、ミラー、移動式ホワイトボード
	アップライトピアノ（リハーサル室B側）

⑩ 練習室（第1・第2）

用途	音楽、舞踊、演劇 等の練習
収容人数	20名
面積	54.4㎡
寸法	6.8m×8m、高さ2.7m
設備	移動式ホワイトボード
	[第1練習室] アップライトピアノ
	[第2練習室] キーボード、ドラムセット、ギターアンプ、ベースアンプ

※その他、附属設備の種類や料金については「大・小ホール附属備品等使用料金表」、
「貸し出し備品一覧表」をご参照ください。

(7) 収容人数

- ・ 定員を超えての利用はできません。

施設		定員	施設	定員
大ホール	通常時	1,307人	リハーサル室	50人
	オーケストラ迫り使用時	1,171人	リハ半室	25人
	楽屋1・2	4人	第1・2練習室	20人
	楽屋3・4	12人	大会議室	64人
	楽屋5・6	16人	中会議室	45人
小ホール	A迫り使用時	410人	小会議室	16人
	A・B迫り使用時	356人	大和室	32人
	A・B迫り使用時(通常)	308人	小和室	16人
	楽屋1・2	14人	ギャラリー	56人

2 申込について

(1) 事前の取り決め

- ・ 災害時の緊急対応について、当会館では事前の取り決めを設けています。「主催者の皆さまへ」を必ずご確認の上、別紙「事前の取り決め」をご提出ください。

(2) 利用者登録

- ・ 初めて施設を利用する際は、利用者登録が必要です。事前にインターネットから仮登録も可能です。事務所窓口にて本登録完了となります。仮登録をした場合、IDが発行されますので、お控えいただき、受付時間内に窓口までお越しください。

URL : <https://yoyaku-user.seagull-1c.com/zama/>

参照「システムガイド（利用者仮登録）」



(3) 受付

- ・ 受付時間は9:00～17:00です。支払いがある場合は16:30までです。
- ・ 代表者または担当者が窓口に来館し、所定用紙に記入して申込みをしてください。
- ・ 受付時には、利用内容や時間、人数等について、詳細を確認させていただきます。責任者や内容を把握されている方がお越しください。
- ・ 初めて利用する場合、本人確認書類（自動車運転免許証、マイナンバーカード等）を提示してください。団体や企業の場合は、会社概要や団体を証明できる物をお持ちください。
- ・ 利用者登録をされている方は「利用登録決定通知書」をお持ちください。
- ・ 未成年者は申込みできません。

(4) 申込期間

施設	申込期間			
	座間市在住		市外	
	開始日	終了日	開始日	終了日
大ホール	利用日の12か月前の月の初日	利用日の20日前	利用日の11か月前の月の初日	利用日の20日前
小ホール		利用日の14日前		利用日の14日前
4日間以上利用のギャラリー		利用日の7日前		利用日の7日前
3日間まで利用のギャラリー	利用日の4か月前の月の初日	利用日の前日	利用日の3か月前の月の初日	利用日の前日
リハーサル室				
練習室				
会議室				
和室				

- ・ 受付開始日と終了日が施設ごとに異なります。
- ・ 「座間市在住」は座間市内に住所を有する者、座間市内に事務所を有する団体です。それ以外は全て市外となります。
- ・ 連続して2日以上利用する場合は、初日を利用日とします。
- ・ 大・小ホールもしくはギャラリーと、その他の施設を併用する場合の受付開始日は、大・小ホール、ギャラリーの受付開始日とします。
- ・ 受付期間の初日又は末日が休館日のときは、その直後の開館日を受付期間の初日又は末日とします。ただし、申込み日が利用日当日となるときは、休館日直前の開館日を受付期間の末日とします。

(5) 連続利用可能日数

- ・ 大・小ホールは5日間、ギャラリーは7日間、リハーサル室、練習室、会議室、和室は3日間となります。

施設	連続利用可能日数
ホール	5日間
ギャラリー	7日間
その他	3日間

(6) 抽選

- ・ 受付期間の開始日となる毎月1日（1月は4日）に抽選を行います。
- ・ 抽選に参加できるのは、一団体につき、第1希望日のみです。
- ・ 抽選終了後、利用申込がなかった日程については順次申込が可能です。

(7) 支払い

- ・ 現金のみの取扱いです。支払い完了後に、「利用承認書」をお渡しします。

(8) 取消

- ・ 利用取消は、利用日の60日前までに窓口にて申請してください。所定の手続き後に、既納使用料の半額を還付します。それ以降は全額還付できません。「利用承認書」は回収となります。

(9) 変更

- ・ 申込内容に変更がある場合は、利用前までに変更の届出をしてください。その際、「利用承認書」をお持ちください。

3 料金について

(1) 施設使用料

① 基本使用料

区分		午前 9:00～12:00	午後 13:00～17:00	夜間 18:00～22:00	全日合計 9:00～22:00
大ホール	平日	24,460	46,890	61,160	132,510
	土・日・祝	32,620	61,160	78,490	172,270
小ホール	平日	6,620	12,020	16,000	34,640
	土・日・祝	9,270	15,900	20,590	45,760
リハーサル室	全室	2,640	4,060	5,080	11,780
	1/2室	1,320	2,030	2,540	5,890
練習室	第1	1,630	2,750	3,670	8,050
	第2	1,630	2,750	3,670	8,050
ギャラリー	平日	1,830	2,850	3,460	8,140
	土・日・祝	2,240	3,260	4,070	9,570
大会議室		2,440	3,870	3,870	10,180
中会議室		1,730	2,750	2,750	7,230
小会議室		1,420	2,140	2,140	5,700
大和室	平日	1,730	2,030	2,440	6,200
	土・日・祝	1,830	2,140	2,850	6,820
小和室	平日	1,320	1,520	1,930	4,770
	土・日・祝	1,420	1,730	2,240	5,390

基本使用料：平成31年4月1日より 単位：円(税込)

② 加算使用料

- ・ 利用目的が商業宣伝等の場合、入場料の有無に関わらず、基本使用料の2.5倍の料金となります。(リハーサル室と練習室は、商業宣伝等目的の利用はできません。)
- ・ 入場料が5,000円を超える場合は基本使用料の2倍料金、2,000円を超え5,000円以下の場合は基本使用料の1.5倍料金となります。

1人当たりの入場料等の最高額	乗じる数
5,000円超	2.0
2,000円超、5,000円以下	1.5

※入場料等とは入場料その他これに類する料金のことです

③ 舞台のみ利用

- ・ 大・小ホールで、舞台練習等のために「舞台のみ」を利用する場合、基本使用料の70%の料金となります。(小ホールのC迫りは、舞台のみでは使用できません。)

④ 減免

- ・ 座間市立市民文化会館条例施行規則第12条に該当する場合、使用料を減免します。(問い合わせ先：生涯学習課 TEL 046-252-8476)

(2) 附属設備使用料

- ・ 施設使用料のほかに、附属設備を使用した場合は別途使用料がかかります。
- ・ 有料の附属設備を使用する場合、窓口にてお伝えください。当日16:30までに現金で精算してください。機材を持ち込んで電源を使用する場合も料金が発生します。

- ・ 料金表は、午前・午後・夜間それぞれ1区分の使用料金になります。

大ホール 附属備品等使用料金表

楽器	フルコンサートピアノ (スタインウェイ)	1台	10,190	照明	第1シーリングライト	20台	1セット	10,190	
	セミコンサートピアノ (ヤマハS-6)	1台	4,070		サイドフロントライト	12台			
	ピアノ椅子	1脚	100		ボーダーライト	2列			
舞	オーケストラ迫り	1式	6,110	照明	フットライト		1列	810	
	大迫り	1式	3,050		花道フットライト		1列	400	
	小迫り	1式	2,030		ローホリゾントライト		1列	1,520	
	音響反射板	1式	10,190		ボーダーライト		1列	1,010	
	所作台	1式	10,190		サスペンションライト		1台	300	
	花道用所作台	1式	2,030		アッパーホリゾントライト		1列	2,030	
	平台	1台	200		プロセニウムサスペンションライト		1台	300	
	足類	1台	50		フロントサイドスポットライト		1台	300	
	松羽目	1双	2,030		第1シーリングライト		1台	300	
	竹羽目	1双	2,030		第2シーリングライト		1台	300	
	金屏風	1式	1,520		コンダクタースポットライト		1台	300	
	鳥の子屏風	1式	1,520		センタースポット		1台	2,030	
	大太鼓 (大小兼)	1式	1,010		タワースポット		1台	300	
	演台	1台	810		ITO (大小兼)		1台	1,010	
	司会者台	1台	300		電動スポットライト		1台	1,010	
	机	1脚	200		移動用スポットライト (0.5kw) (大小兼)		1台	200	
	指揮者台	1台	200		移動用スポットライト (1kw) (大小兼)		1台	300	
	指揮者譜面台	1台	200		フラッドライト (大小兼)		1台	300	
演奏者譜面台	1台	100	エリブソイダルスポットライト (大小兼)		1台	300			
譜面灯 (大小兼)	1灯	100	バーライト (大小兼)		1台	200			
備	コントラバス用椅子	1脚	100	備品	フットスポットライト (大小兼)		1台	200	
	演奏者用椅子 (パイプ)	1脚	50		ストリップライト (12灯×1.8m) (大小兼)		1台	300	
	めくり台	1台	200		ストリップライト (6灯×0.9m) (大小兼)		1台	200	
	地絨り	1枚	1,220		ミラーボール (大小兼)		1台	1,010	
	紗幕	1枚	1,220		ストロボスコープ (大小兼)		1台	810	
	紅白幕	1組	610		プロジェクタースポットライト (大小兼)		1台	300	
	浅黄幕	1組	610		エフェクトマシーン (大小兼)		1台	1,010	
	定式幕	1式	1,220		センターレスダブルマシン (大小兼)		1台	1,010	
	振り竹	1式	200		リップルマシン (大小兼)		1台	1,010	
	バレエ用シート	1枚	200		オーロラマシン (大小兼)		1台	1,010	
	緋毛氈 (1間×2間)	1枚	200		音響	拡声装置 (マイク3本+設備)		1式	5,090
	緋毛氈 (1間×10間)	1枚	1,010			メディア再生デッキ (CD・MD・カセット)		1台	810
	長座布団	1枚	200			デジタルレコーダー		1台	810
	高座用座布団	1枚	200			リバーブマシーン		1台	1,520
	上敷ゴザ	1枚	200			3点吊マイク装置		1式	1,010
	雪カゴ装置 (大小兼)	1式	250			ダイナミックマイクロフォン		1本	810
	つり物バトン	1掛	300			コンデンサマイクロフォン		1本	1,010
	映写備品	スライドプロジェクター (大小兼)	1台			1,010	ワイヤレスマイクロフォン		1本
OHP (大小兼)		1台	1,010	補助ミキサー			1台	1,010	
ビデオプロジェクター		1台	2,030	FBスピーカー			1台	510	
ビデオデッキ (大小兼)		1台	810	ステージスピーカー		1台	1,520		
移動用スクリーン (大小兼)		1台	100	楽屋	大ホール楽屋 (全室均一料金)		1室	1,010	
展示用パネル (全共通)		1枚	100						
ドライアイスマシーン (ドライアイズ別)	1台	1,010							
持込器具使用電源	1kw	200							

小ホール 附属備品等使用料金表

楽器	フルコンサートピアノ (ヤマハCF-Ⅲ)	1台	5,090	照	ローホリゾンライト	1列	710		
	ピアノ椅子	1脚	100		ボーダーライト	1列	1,010		
舞	所作台	1式	5,090	明	サスペンションライト	1台	300		
	平台	1台	200		アッパーホリゾンライト	1列	1,420		
	足類	1台	50		ギャラリースポットライト	1台	300		
	金屏風	1式	1,520		センタースポット	1台	1,520		
	鳥の子屏風	1式	1,520		ITO (大小兼)	1台	1,010		
	大太鼓 (大小兼)	1式	1,010		移動用スポットライト (0.5kw) (大小兼)	1台	200		
	演台	1台	810		移動用スポットライト (1kw) (大小兼)	1台	300		
	司会者台	1台	300		フラッドライト (大小兼)	1台	300		
	机	1脚	200		エリプソイダルスポットライト (大小兼)	1台	300		
	指揮者台	1台	200		パーライト (大小兼)	1台	200		
台	指揮者譜面台	1台	200	備	フットスポットライト (大小兼)	1台	200		
	演奏者譜面台	1台	100		ストリップライト (12灯×1.8m) (大小兼)	1台	300		
	譜面灯 (大小兼)	1灯	100		ストリップライト (6灯×0.9m) (大小兼)	1台	200		
	コントラバス用椅子	1脚	100		ミラーボール (大小兼)	1台	1,010		
	演奏者用椅子 (ハ 17° 仮)	1脚	50		ストロボスコープ (大小兼)	1台	810		
	めくり台	1台	200		プロジェクタースポットライト (大小兼)	1台	300		
	地絨り	1枚	710		エフェクトマシーン (大小兼)	1台	1,010		
	紗幕	1枚	710		センターレスダブルマシン (大小兼)	1台	1,010		
	バレエ用シート	1枚	200		リップルマシン (大小兼)	1台	1,010		
	緋毛氈 (1間×2間)	1枚	200		オーロラマシン (大小兼)	1台	1,010		
品	長座布団	1枚	200	音	拡声装置 (マイク3本+設備)	1式	3,050		
	高座用座布団	1枚	200		メディア再生デッキ (CD・MD・カセット)	1台	810		
	上敷ゴザ	1枚	200		デジタルレコーダー	1台	810		
	雪カゴ装置 (大小兼)	1式	250		リバーブマシーン	1台	1,520		
	つり物バトン	1掛	200		ダイナミックマイクロフォン	1本	810		
	映	35・16mm兼用映写機	1式		8,150	響	コンデンサマイクロフォン	1本	1,010
		スライドプロジェクター (大小兼)	1台		1,010		ワイヤレスマイクロフォン	1本	1,010
		OHP (大小兼)	1台		1,010		補助ミキサー	1台	1,010
		ビデオプロジェクター	1台		2,030		FBスピーカー	1台	510
		ビデオデッキ (大小兼)	1台		810				
移動用スクリーン (大小兼)		1台	100						
その	展示用パネル (全共通)	1枚	100	楽	屋	小ホール楽屋 (全室均一料金)	1室	1,010	
	持込器具使用電源	1kw	200						

貸し出し備品一覧表

○大会議室

品名	数量	有料	無料	単位	単価（1区分の使用料）（円）
会議用テーブル	22		○		
会議用椅子	64		○		
ホワイトボード（固定式）	1		○		
スクリーン（固定式）	1		○		
ビデオプロジェクター	1	○		1台	※各機器類の料金は含まず ￥2,030
ビデオ・DVDデッキ	1	○		1台	￥810
LD・CDデッキ	1	○		1台	￥810
書画カメラ	1	○		1台	￥1,010
拡声装置	1	○		1式	※マイク2本分の料金込み ￥2,030
ピンマイク	1	○		1本	※拡声装置の料金にマイク2本込み
ワイヤレスマイクロホン	3	○		1本	￥1,010
マイクスタンド（大）	1		○		
〃（小）	1		○		

○中会議室

品名	数量	有料	無料	単位	単価（1区分の使用料）（円）
会議用テーブル	16		○		
会議用椅子	46		○		
ホワイトボード（固定式）	1		○		

○小会議室

品名	数量	有料	無料	単位	単価（1区分の使用料）（円）
大テーブル	1		○		
会議用椅子	16		○		
サイドテーブル	1		○		
ホワイトボード（固定式）	1		○		

○大・中・小会議室共通

品名	数量	有料	無料	単位	単価（1区分の使用料）（円）
移動用スクリーン	1	○		1台	※大・中・小会議室で先着順 ￥100
演台	1	○		1台	※大・中・小会議室で先着順 ￥400
ホワイトボード（移動式）※各部屋1つまで	2		○		※大・中・小会議室で先着順

○大和室

品名	数量	有料	無料	単位	単価（1区分の使用料）（円）
座布団	35		○		
座卓（長机）	9		○		
小型座布団	80		○		

○小和室

品名	数量	有料	無料	単位	単価（1区分の使用料）（円）
座布団	15		○		
座卓（長机）	3		○		
茶道具一式（風炉、炉、茶釜、その他）	1		○		※内容については確認して下さい

○大・小和室共通

品名	数量	有料	無料	単位	単価（1区分の使用料）（円）
屏風	4	○		1双	￥100
和室用イス	10		○		
ホワイトボード（移動式）	1		○		
姿見	1		○		

○第1練習室

品名	数量	有料	無料	単位	単価(1区分の使用料)(円)
ピアノ(アップライト)	1	○		1台	¥1,520
ピアノ椅子(背無タイプ)	2	○		1脚	¥100
長机	4	○		1脚	¥200
キャスター付椅子(ブルー)	2	○		1脚	¥50
スタッキングチェア(ブルー)	18	○		1脚	¥50
パイプイス	3	○		1脚	¥50
譜面台	16	○		1台	¥100
ホワイトボード(移動式)	1		○		

○第2練習室

品名	数量	有料	無料	単位	単価(1区分の使用料)(円)
ドラム	1	○		1台	※ドラム椅子付 ¥810
クラビノーバ(ヤマハ)	1	○		1台	¥510
ピアノ椅子(背無タイプ)	2	○		1脚	¥100
長机	2	○		1脚	¥200
キャスター付椅子(ブルー)	2	○		1脚	¥50
スタッキングチェア(ブルー)	10	○		1脚	¥50
パイプイス	8	○		1脚	¥50
ギターアンプ	2	○		1台	¥510
ベースアンプ	1	○		1台	¥510
譜面台	14	○		1台	¥100
ホワイトボード(移動式)	1		○		

○リハーサル室

品名	数量	有料	無料	単位	単価(1区分の使用料)(円)
ピアノ(アップライト用)	1	○		1台	¥1,520
ピアノ椅子(背無タイプ)	1	○		1脚	¥100
長机	6	○		1脚	¥200
パイプ椅子(ブルー)	50	○		1脚	¥50
譜面台	25	○		1台	¥100
ホワイトボード(移動式)	1		○		

○ギャラリー

品名	数量	有料	無料	単位	単価(1区分の使用料)(円)
テーブル(主催者事務室内)	1		○		
スタッキングチェア(主催者事務室内)	4		○		
パイプ椅子(ブルー)	20	○		1脚	¥50
長机	20		○		
脚立	2		○		
展示ワイヤー	100		○		
パネル用フック	100		○		
パーテーション(大)	22		○		
// (小)	4		○		

○各施設共通

品名	数量	有料	無料	単位	単価(1区分の使用料)(円)
長机(大・小ホール・ギャラリー兼用)	14	○		1脚	¥200

○各施設共通 (※展示用パネルについては、大・小和室は除く)

品名	数量	有料	無料	単位	単価(1区分の使用料)(円)
展示用パネル(パネル)	57				
// (立てパイプ)	72	○		1台	¥100
// (パネルスタンド)	72				
電源コンセント(持込器具使用電源)		○		1kW	¥200

4 各種手続き／申請／届出など

(1) 見学

- ・ 施設の見学や下見をご希望の方は、事前にお問い合わせください。利用状況により、見学できる時間が限られる場合があります。(1団体につき1回まで) また、動作確認等のために附属設備を実際に試したり、使用したりすることはできません。

(2) 催し物案内

- ・ 大・小ホール、ギャラリーを利用する場合、催し物案内「月間スケジュール」と財団情報紙「Aile」に情報を掲載します。掲載を希望する場合は、お知らせください。ただし、商業宣伝利用等、催し物の内容により掲載できない場合があります。

(3) 物品販売等

- ・ 物品販売や寄付募集等を行う場合、事前に許可申請が必要です。

(4) チラシ／ポスター／広告掲載

- ・ チラシ配布やポスター掲示、広告掲載を行う場合は事前に当会館までお知らせください。また、「主催者の名称」及び「問合せ先（電話番号）」を必ず明記してください。
- ・ チラシ配架をご希望の方は、事前に内容の確認が必要となります。印刷前に、当会館へ紙面案のご提出をお願いします。
- ・ ポスター掲示をご希望の方は、館内掲示の場合は1枚のみご利用いただけます。館外掲示の場合は「道路使用許可（神奈川県屋外広告物条例を参照）」が必要です。

(5) 入場券

- ・ 当日券（整理券）の販売方法及び販売時間を、事前にお知らせください。
- ・ 優待券・割引券等を配布する場合は、内容を事前にお知らせください。
- ・ 入場券を作成する場合は、券面に主催者の名称及び問合せ先（電話番号）を必ず明記し、当会館までお知らせください。
- ・ チケット販売委託をご希望の場合、当会館までお問い合わせください。

(6) ピアノ調律

- ・ ピアノの調律を希望する場合、別途料金がかかります。調律は会館指定の調律師が行いますので、当会館までご連絡ください。基本調律の目安時間は約2時間です。

(7) 禁止行為解除

- ・ 煙や裸火などを使用する場合は、当会館の許可が必要です。また、禁止行為解除申請が必要な場合は、座間市消防本部（TEL 046-256-2211）へ禁止行為解除承認申請書を届出し、承認後の控え（コピー）を、事前に当会館へ提出してください。

(8) 著作権

- ・ 著作権を有する楽曲を使用する場合、一般社団法人 日本音楽著作権協会 横浜支部（TEL 045-662-6551）に届出が必要です。

5 利用にあたっての注意とお願い

(1) 全施設共通

① 当日の利用方法

- ・ 「利用承認書」を窓口で提示し、利用施設の鍵を受け取ってください。
- ・ 利用後のごみや持込物は全てお持ち帰りください。忘れ物がないようご注意ください。利用した全ての物を必ず元の場所に戻してください。
- ・ 責任者は、利用時間内は必ず館内に常駐してください。来場者の安全確保に十分に配慮してください。安全確認のため、当会館の職員が立ち入る場合があります。
- ・ 鍵を窓口へ返却する際に、利用人数（来場者とスタッフの合計）を報告してください。

② 食事

- ・ 食事は所定の場所で行います。（食事可能場所：楽屋・ホワイエ、会議室、和室）

③ 禁煙

- ・ 館内・敷地内は全面禁煙です。

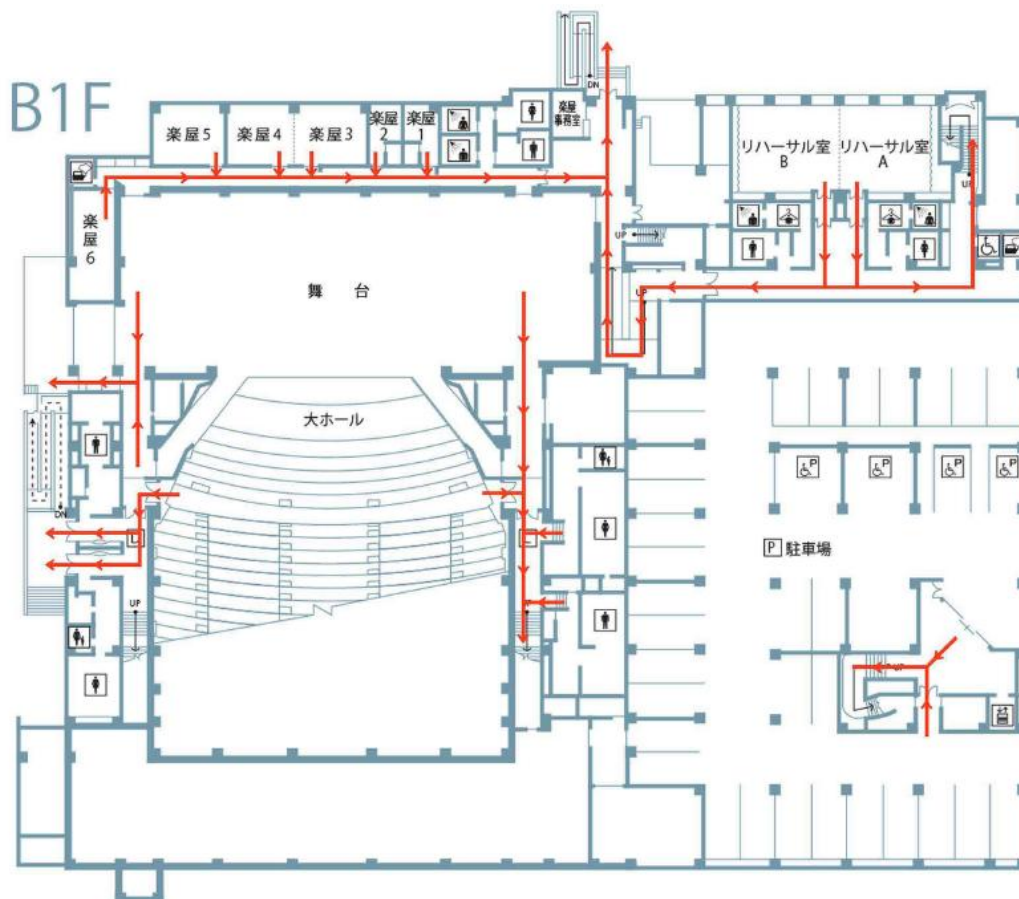
④ 禁止行為

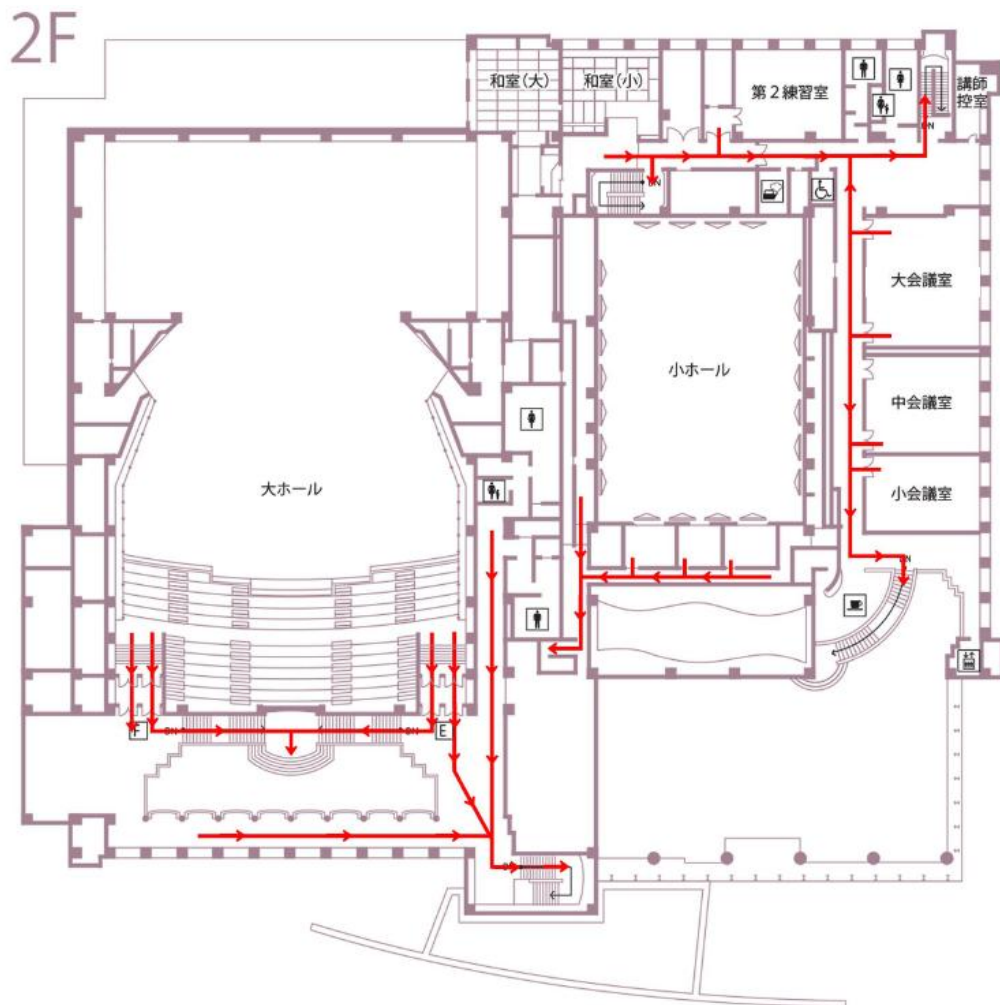
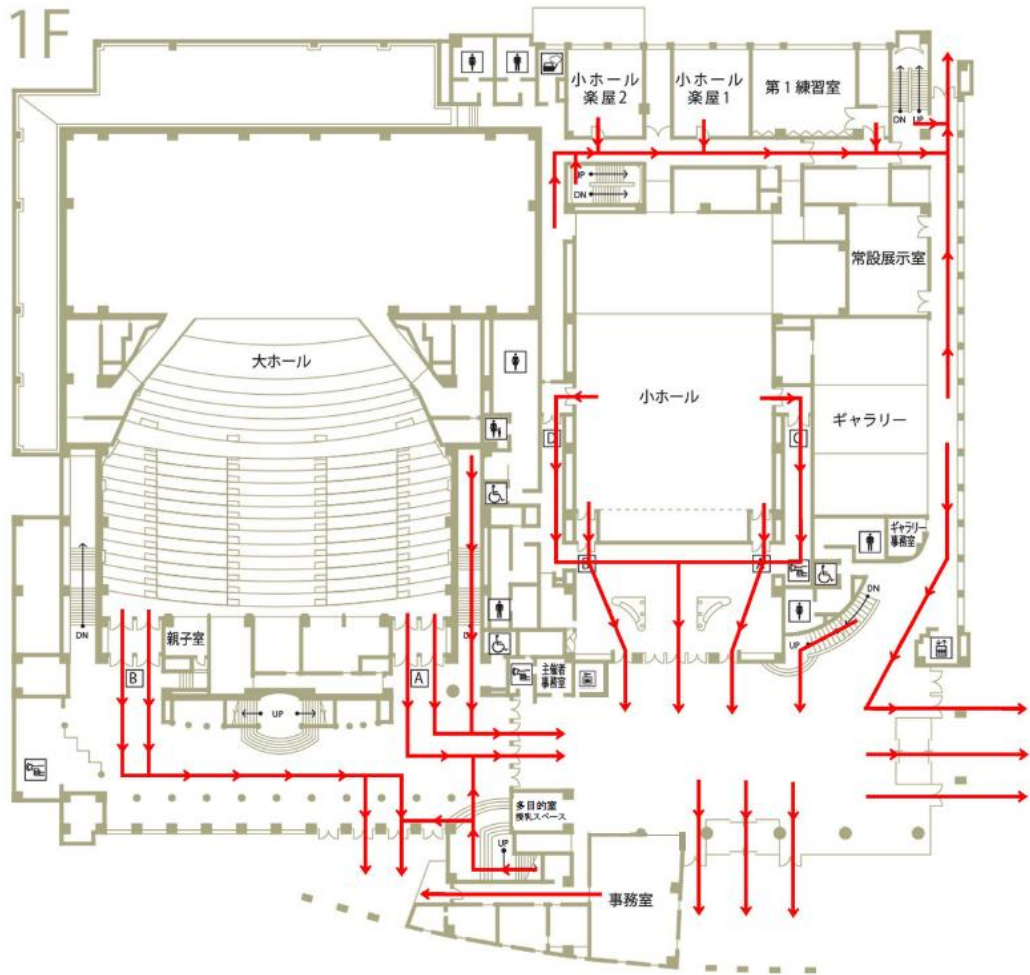
- ・ 壁・柱・窓・扉等に貼紙をしたり、釘等を打ったりしないでください。
- ・ 当会館の許可なく、寄付募集や物品販売等を行うことはできません。
- ・ 当会館及び主催者の許可なく、撮影や録音をすることはできません。
- ・ 当会館の許可なく、火気を使用したり、特別な演出や設営をしたりすることはできません。
- ・ 当会館の許可を受けた目的以外の使用はできません。
- ・ 使用の権利を譲渡することや、転貸もできません。
- ・ 危険物や不衛生な物を持ち込むことはできません。
- ・ 盲導犬・介助犬以外の動物は、入場できません。
- ・ 床を傷つける可能性がある履き物（下駄等）での入場はできません。
- ・ 会館利用者の迷惑になるような行為はできません。
- ・ 承認を受けていない施設には入場できません。また、その周辺にも近づかないでください。

⑤ 非常時の対応

- ・ あらかじめ非常口や避難経路を確認し、避難誘導體制を確保してください。
- ・ 非常口や消火栓の前に物を置かないでください。通路をロープなどで仕切ることもできません。
- ・ 会館内に設置してある排煙口は、緊急時以外開けないでください。
- ・ 事故等が発生した場合、直ちに事務室へ連絡してください。

【避難経路図】





⑥ その他注意事項

- ・ 主催事業や利用に必要な事務用品（筆記用具）は主催者が準備してください。
- ・ 会館の管理上問題があると認められた場合、又は申込内容に虚偽があった場合は、利用を中止していただきます。
- ・ 貴重品は厳重に管理してください。紛失や盗難された場合、当会館は一切責任を負いません。
- ・ 施設及び施設内の物を、破損・汚損・紛失した場合は、速やかに事務室に連絡してください。原状回復できない場合は損害賠償を請求することがあります。

(2) 大・小ホール

① ホール打合せ

- ・ 利用日の約1か月前に、主催者・当会館職員・技術スタッフによる打合せを行います。
- ・ 打合せ資料として、「当日のタイムスケジュール」、「舞台のレイアウト図」、「使用する備品のリスト」を各4部提出してください。
- ・ 図面（座席表、舞台平面図、照明音響回路図、断面図等）、舞台資料はハーモニーホール座間公式HPより、ダウンロードが可能です。

② タイムスケジュール

- ・ 提出後に変更がある場合は、詳細をお知らせください。（打合せ時と内容が大きく異なる場合は、ご希望に添えない場合があります。）
- ・ 時間に余裕があるタイムスケジュールを組んでください。（音響反射板、オーケストラピット、ひな段、照明音響機材の設置や片づけ、備品の返却、原状復帰の確認の時間を考慮してください。）

③ 舞台

- ・ 舞台監督（ステージマネージャー）を配置し、本番中は“舞台そで”に常駐してください。
- ・ 当会館の舞台・音響・照明スタッフを各1人ずつ配置します。休憩時間をご配慮ください。
- ・ 照明・音響・舞台に関して、複雑な演出を希望する場合や、入場料が有料の公演の場合は、必ず専門業者に依頼してください。デザイン・プランニングや、それに伴うオペレーションには対応できません。
- ・ 舞台上で裸足になる場合、怪我をする恐れがあるため、バレエ用シート等を敷く必要があります。

④ 受付

- ・ 受付に人員を配置し、無人にはしないでください。また、受付はホワイエに設置し、机などを共通ロビーに出さないでください。

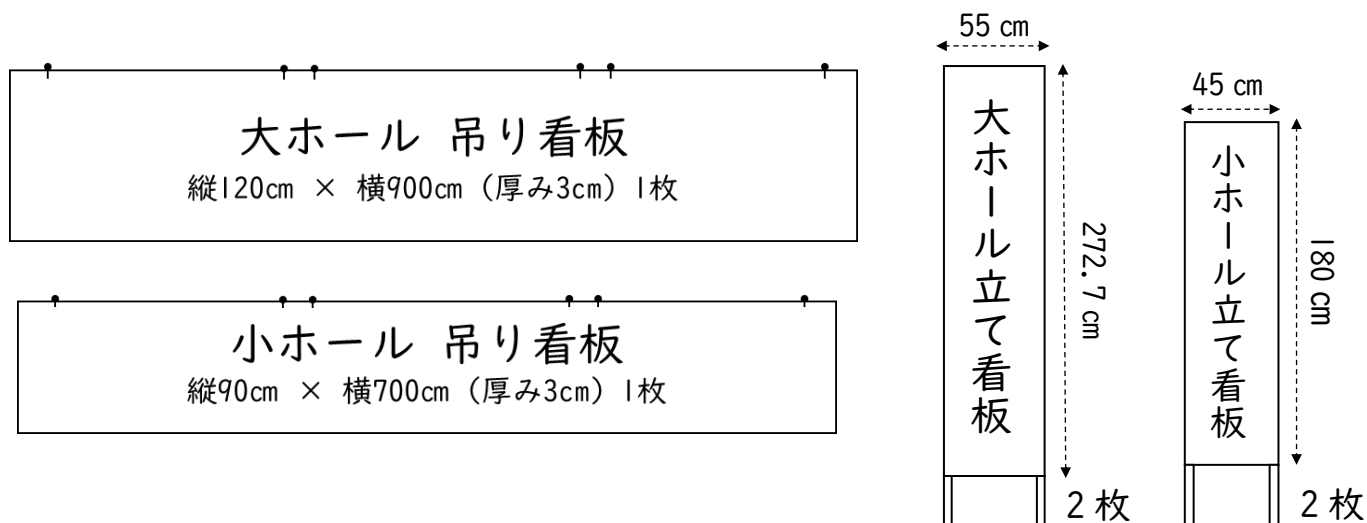
⑤ 案内誘導

- ・ 他の施設利用者の迷惑にならないよう、混み合った場合は案内や誘導を行ってください。

- ・ 映画会等で避難誘導灯を消灯する場合、誘導灯が消灯されること、非常時には誘導灯が点灯すること、非常口の位置や避難の方法について、掲示するかあらかじめ周知してください。

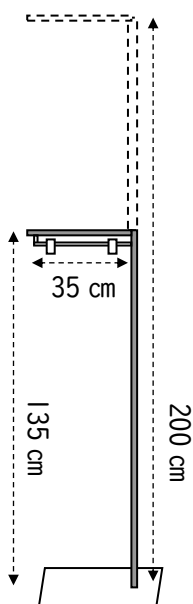
⑥ 掲示物

- ・ 掲示用に移動式案内板がありますので、ご利用ください。机や椅子には、弱粘性の養生テープを使用してください。セロハンテープやガムテープは原状復帰ができないため、使用できません。
- ・ 立て看板などの案内を、会館外や共通のスペースに設置することはできません。
- ・ 展示パネルや鉄板の案内板を使用する場合は、危険ですので取り扱いに十分ご注意ください。



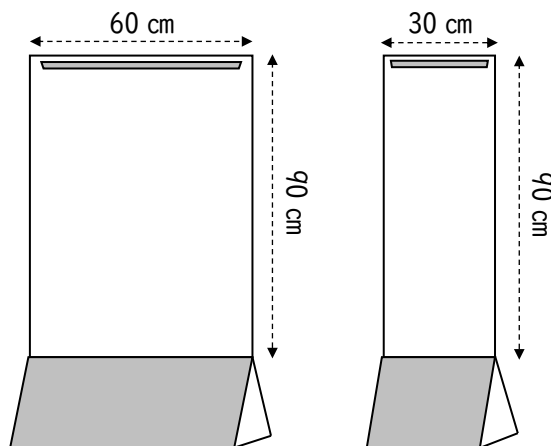
移動式案内板 (パイプ製)

ポスターやチラシなどを挟み吊すタイプです。
高さを変えることができます。(135 cm~200 cm)



半固定式案内板 (鋼鉄製)

ポスターやチラシなどを下から差し込むタイプです。



※ 非常に重いため、移動しないでください。

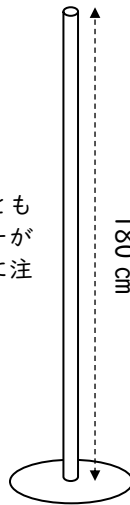
展示パネル（組み立て式）

掲示物を画鋏やワイヤーで展示するタイプです。
使用する場合は、前日までにお知らせください。



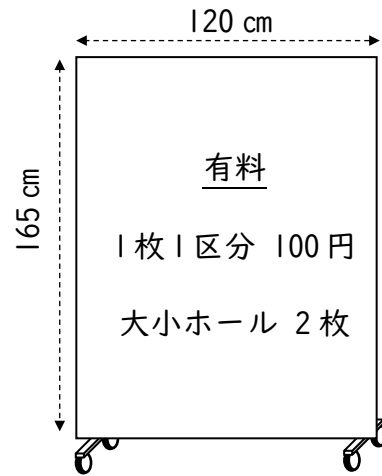
展示パネル用足

※ 縦横を変えて使用することも
できますが、プラスドライバーが
必要です。組み立ては、安全に注
意して行ってください。



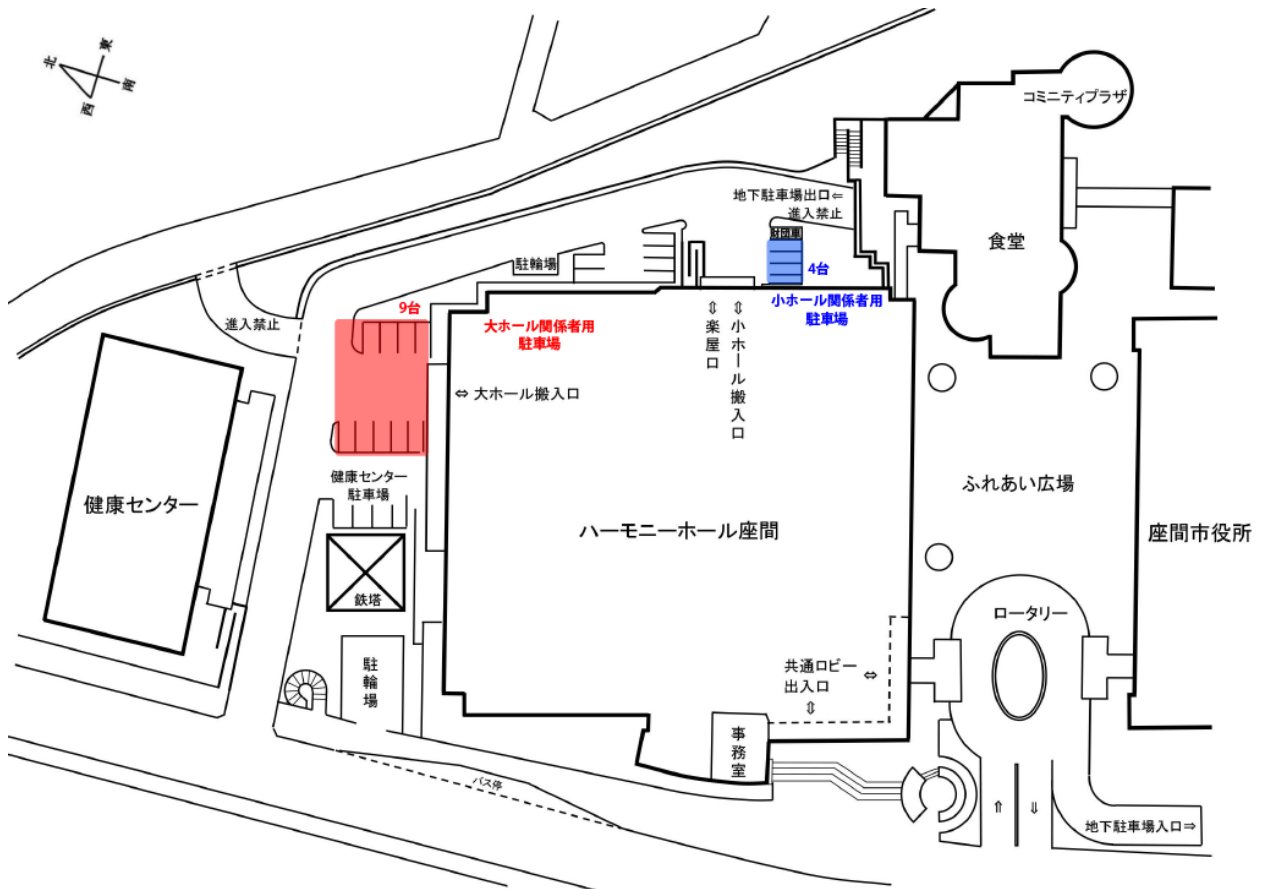
展示パネル（キャスター付）

掲示物を画鋏で展示するタイプです。



⑦ 関係者用駐車場

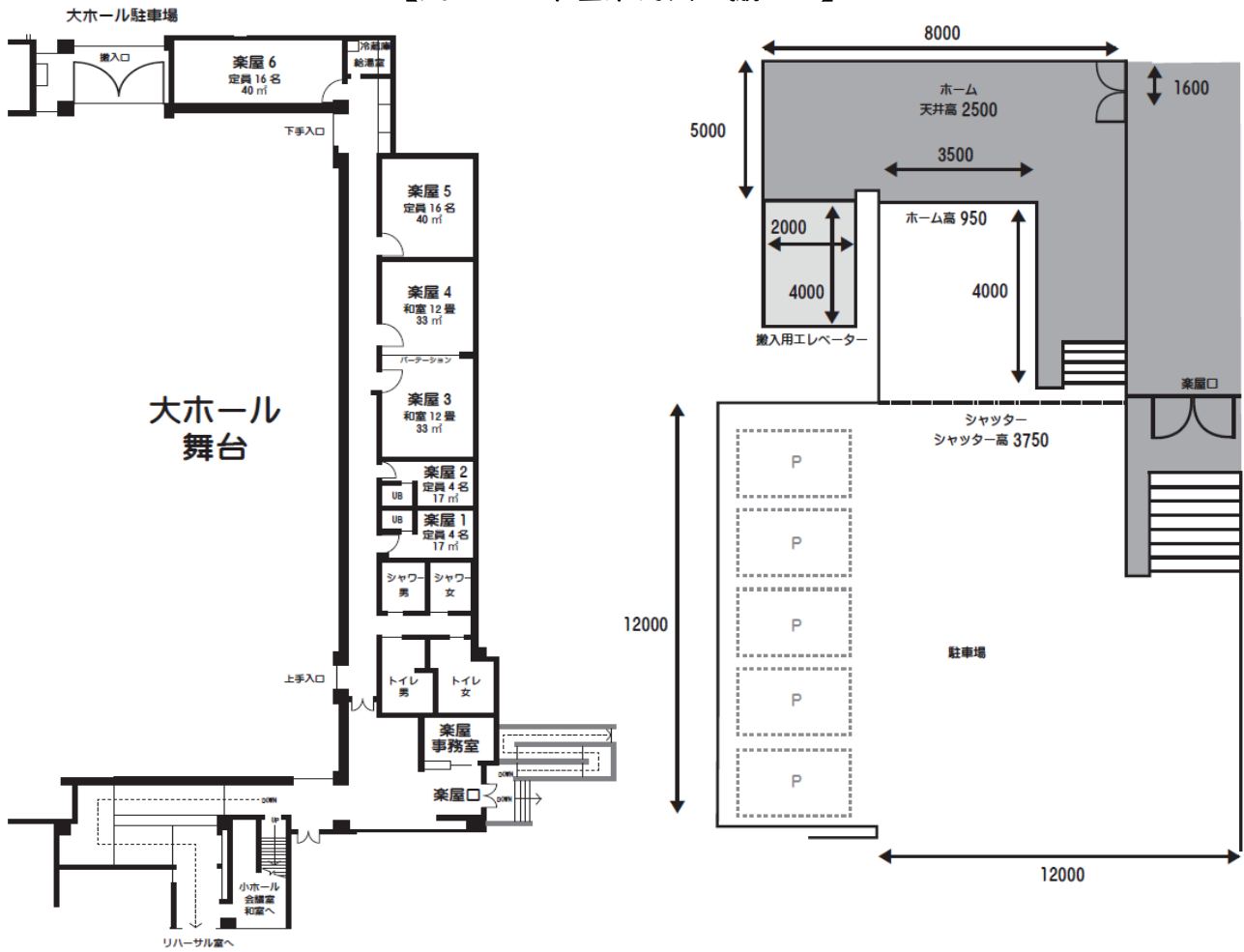
- ・ 関係者用駐車場は、大・小ホールそれぞれの搬入口前にあります。指定された場所以外には駐車しないでください。地下駐車場は来客専用となります。
- ・ バスや大型車両を駐車できるスペースは、大・小ホールそれぞれの搬入口前のみとなります。
- ・ 利用承認期間内に、車両を留め置きする場合は、あらかじめご連絡ください。
- ・ 駐車場誘導員を配置する場合は、貸出用の腕章・誘導棒と、来場者へ配布する駐車場案内図がありますので、事前にお知らせください。



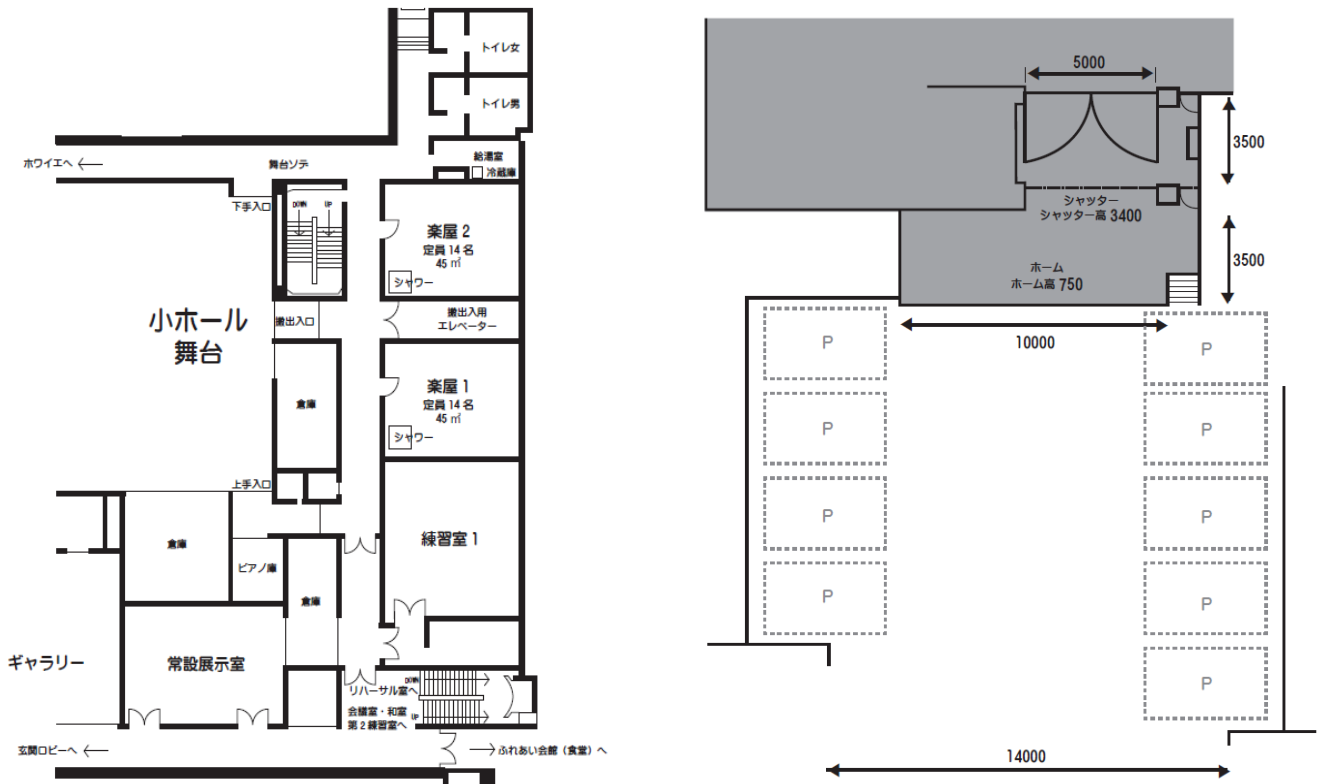
⑧ その他

- ・ 客席内やホワイエでの楽器の音出し、声出し及びダンス練習はご遠慮ください。
- ・ 共通ロビーで、写真撮影やミーティングなどをご遠慮ください。
- ・ バルーンを使用する場合、ヘリウムガスは使用できません。
- ・ 宅配物やスタンド花等は、承認時間内に、主催者の責任下で受け取り、撤去まで行ってください。
- ・ 親子室や車椅子席、車椅子用昇降機を利用する場合は、あらかじめご連絡ください。(大ホールのみ)
- ・ スカイドームと緞帳の光ファイバー演出を利用する場合は、あらかじめご連絡ください。(大ホールのみ)
- ・ 小ホールを利用の場合、同じ時間帯に大ホールで大音量を伴う催し物が行われていると、施設の構造上音漏れすることがあります。(小ホールのみ)

【大ホール楽屋案内図・搬入口】

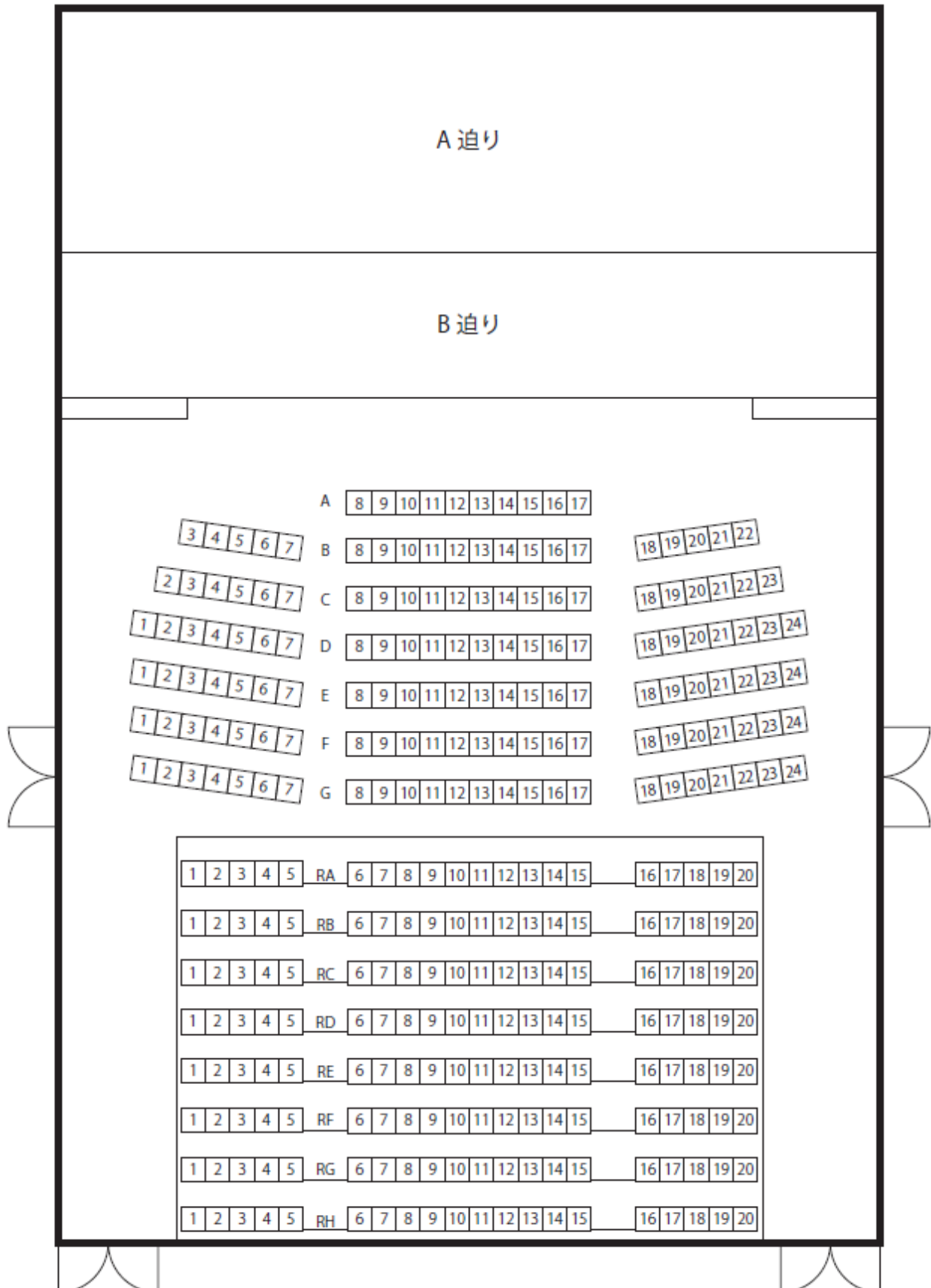


【小ホール楽屋案内図・搬入口】



【小ホール座席表】

通常 308 席 ※ 410 席、356 席にも変更可能です。

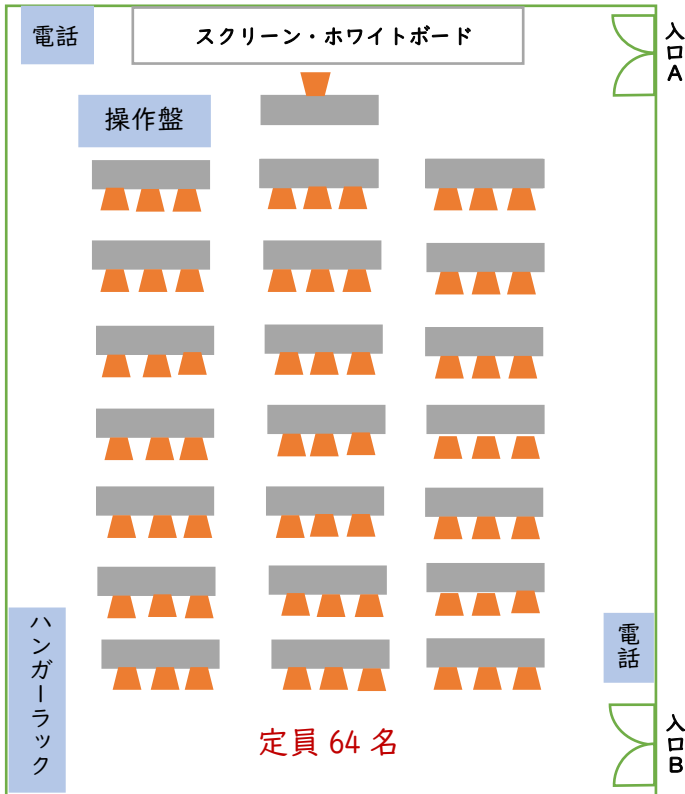


(3) ギャラリー

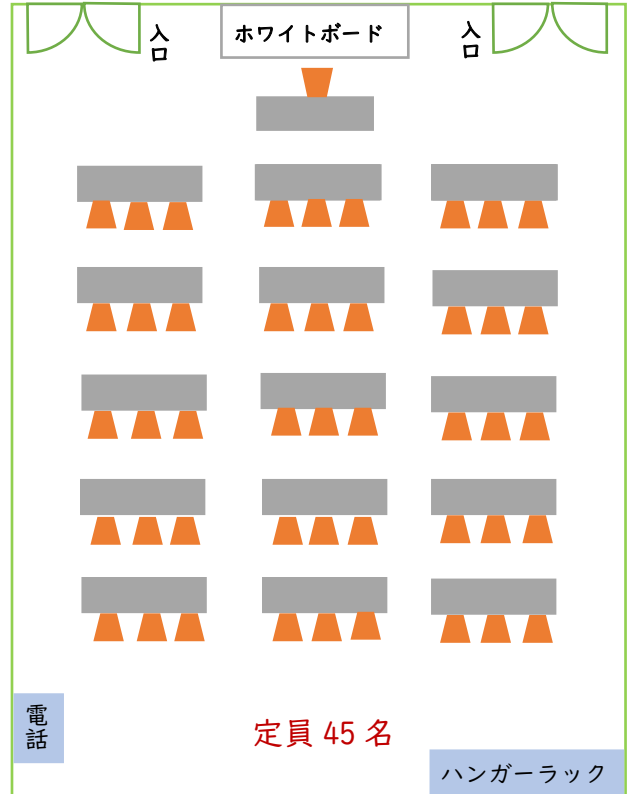
- ・ 利用日の1週間前までに「パネル図」を必ず提出してください。
- ・ 当日のパネルの配置変更はできません。
- ・ 高価な展示物には必ず保険をかけてください。当会館では、紛失・破損等の責任を一切負いません。
- ・ その他、「ギャラリーご利用案内」をご参照ください。

(4) 会議室

【大会議室 座席表】



【中会議室 座席表】



【小会議室 座席表】

